



MANUALE UTENTE

AVVERTENZE

AccuPOINT è un dispositivo elettronico realizzato con tecnologia avanzata. Non utilizzare il dispositivo senza aver letto il manuale dell'utente.

Non lasciare il dispositivo in ambienti estremamente freddi o caldi per lunghi periodi di tempo. (Temperatura di stoccaggio: da -20°C a 50°C).

Il dispositivo è progettato per essere impermeabile secondo gli standard IP68 fino a 3 metri. Tuttavia, è necessario prestare attenzione alle avvertenze seguenti:

1. Non lavare o immergere in acqua senza il tappo posteriore attaccato al dispositivo!
2. Assicurarsi che l'o-ring sul coperchio posteriore sia completamente montato e che il tappo sia completamente serrato prima di utilizzare o lavare il dispositivo sotto l'acqua.
3. Per evitare danni al filtro sul tappo posteriore, non inserire oggetti appuntiti nei fori per la pulizia, ecc. Non pulirlo con acqua pressurizzata o aria compressa. È sufficiente pulirlo con acqua di rubinetto. Fare attenzione a prevenire l'eccessivo accumulo di sporco e il blocco.
4. Assicurarsi di sostituire l'o-ring usurato sul tappo posteriore con quello di ricambio. Un o-ring danneggiato può causare infiltrazioni nel dispositivo.

Non utilizzare mai detergenti chimici durante la pulizia, soprattutto dopo aver utilizzato il dispositivo in acqua salata o in qualsiasi altro momento.

Proteggere il dispositivo dagli urti durante il trasporto.

AccuPOINT può essere aperto e riparato solo da centri di assistenza autorizzati. L'apertura del dispositivo per qualsiasi motivo invaliderà la garanzia.

INTRODUZIONE AL DISPOSITIVO



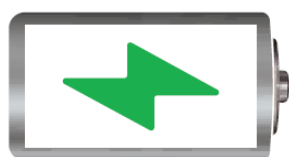
INFORMAZIONI SULLA BATTERIA E SULLA RICARICA

È possibile caricare il dispositivo AccuPOINT con un caricatore USB che fornisce un'uscita compresa tra 0,8 A/5 V e 3 A/6,6 V.

Il tempo di ricarica è di circa 2,5-3 ore.

Per caricare il dispositivo, è necessario rimuovere l'audio booster dopo aver aperto il coperchio posteriore. Al termine della ricarica, non dimenticare di rimettere questo pezzo al suo posto!

Durante la ricarica di AccuPOINT, all'interno dell'icona della batteria viene visualizzato il simbolo di un fulmine. Quando la carica è completa, l'icona della batteria visualizza 3 barre che indicano una carica completa.



Quando la batteria è quasi scarica, il dispositivo emette segnali acustici intermittenti come avvertimento. Quando la batteria è completamente scarica, dopo aver emesso 2 segnali acustici e un segnale acustico lungo, si spegnerà.

FUNZIONAMENTO DEL DISPOSITIVO

Accensione del dispositivo



Premere e rilasciare una volta il pulsante di accensione/spegnimento e impostazioni. Dopo il segnale acustico, AccuPOINT sarà pronto per l'uso. AccuPOINT si ripristina automaticamente all'accensione. Pertanto, assicurarsi di tenere il dispositivo lontano dai metalli durante l'accensione.

Spegnimento del dispositivo



Per spegnere AccuPOINT, tenere premuto il pulsante di accensione/spegnimento e impostazioni per circa 2 secondi e rilasciare il pulsante una volta che la barra dell'indicatore in basso raggiunge la parte rossa. AccuPOINT si spegnerà dopo 2 segnali acustici. Quando il dispositivo viene spento e poi riacceso, si avvierà nell'ultima configurazione impostata.

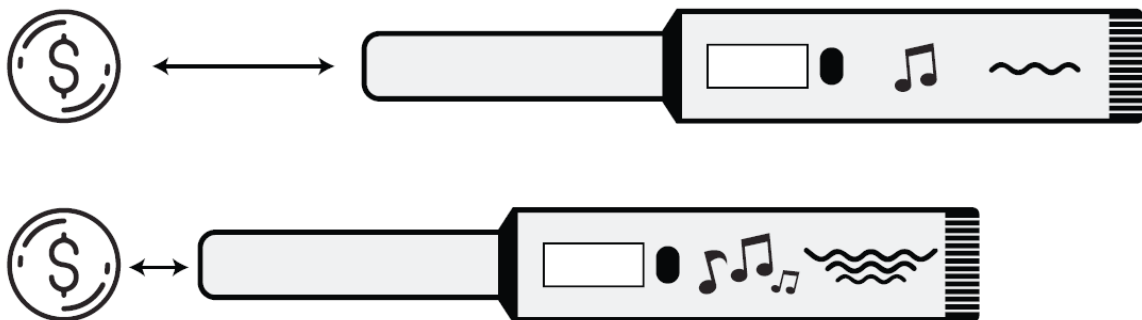
Reset



Se si prevede di utilizzare AccuPOINT su sabbia bagnata o terreno altamente mineralizzato, si consiglia di accendere il dispositivo con la punta di ricerca posizionata sul terreno su cui si intende utilizzarlo o di ripristinarlo sullo stesso terreno. Ciò può causare una certa perdita di profondità, ma garantisce un funzionamento stabile del dispositivo. È inoltre possibile ripristinare il dispositivo se riceve segnali errati durante l'uso. Per fare ciò, premere una volta il pulsante Accensione/Spegnimento e Impostazioni mentre il dispositivo è acceso. Non eseguire il ripristino su oggetti metallici, in quanto potrebbe causare una certa perdita di profondità.

Rivelazione di metalli

Il dispositivo fornisce avvisi acustici e/o vibrazione quando rileva metallo. La frequenza del suono o delle vibrazioni aumenta man mano che il dispositivo si avvicina al metallo e diminuisce man mano che si allontana. Se il target si trova direttamente sotto la bobina di ricerca, produce un suono costante.



IMPOSTAZIONI

Per accedere alle impostazioni, tenere premuto il pulsante di accensione/spegnimento e impostazioni mentre il dispositivo è acceso e attendere che l'indicatore raggiunga l'icona delle impostazioni. Rilascia il pulsante quando si passa sopra l'icona delle impostazioni e si sente 1 segnale acustico.



La prima impostazione che apparirà sullo schermo è la sensibilità. Ogni volta che si preme il pulsante, si passa all'impostazione successiva. Se si desidera accedere a un'impostazione e modificarne il valore, è necessario tenere premuto il pulsante per circa 2 secondi.



In una qualsiasi delle impostazioni, il dispositivo tornerà al menu delle impostazioni 2 secondi dopo aver regolato l'impostazione o 5 secondi dopo se non è stata regolata l'impostazione. Per tornare alla schermata principale dal menu delle impostazioni, attendere 5 secondi senza premere il pulsante.

Sensibilità

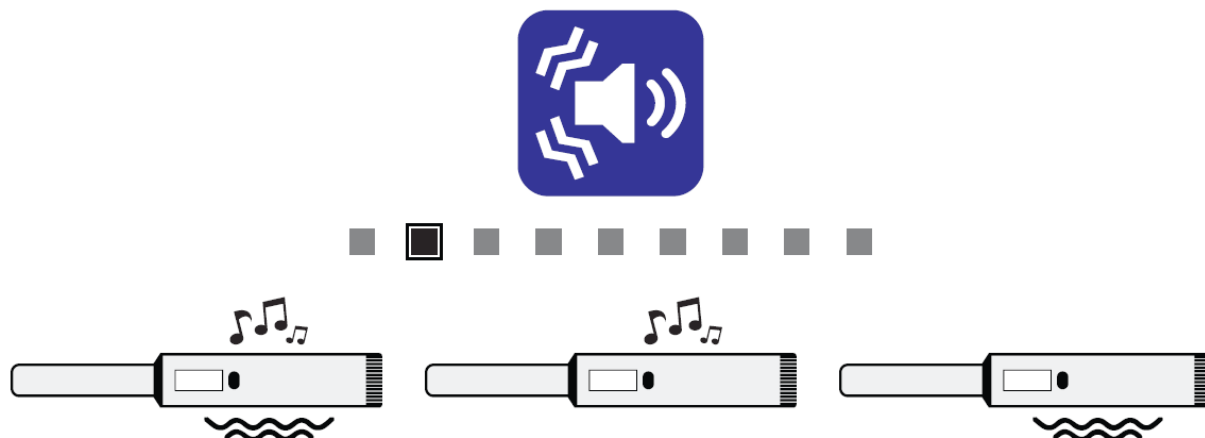
Il livello di sensibilità è costituito da nove (9) livelli. Il dispositivo si avvia al livello predefinito di fabbrica di sette (7). Per aumentare la sensibilità, premere una volta il pulsante Accensione/Spegnimento e Impostazioni. Ogni pressione aumenterà il valore della sensibilità di un livello. Il livello di sensibilità viene visualizzato sia come numero che come grafico.



Suono e vibrazione

Durante l'utilizzo di AccuPOINT, è possibile scegliere di abilitare solo il suono, solo la vibrazione o sia il suono che la vibrazione contemporaneamente. Utilizzare il pulsante Accensione/Spegnimento e Impostazioni per visualizzare e abilitare/disabilitare i simboli audio e vibrazione sullo schermo LCD separatamente o insieme.

NOTA: Quando il dispositivo è in modalità vibrazione, non è possibile selezionare l'opzione per ascoltare l'audio dall'altoparlante nell'impostazione Bluetooth. Allo stesso modo, quando sia l'audio delle cuffie che quello dell'altoparlante sono selezionati nell'impostazione Bluetooth, la funzione di vibrazione non può essere utilizzata.



Modalità e discriminazione

AccuPOINT dispone di 3 diverse modalità di ricerca:



1-Tono: In questa modalità, il dispositivo non discrimina tra i metalli e produce lo stesso avviso sonoro per tutti i metalli.



Iron Off: Fornisce avvisi solo per i metalli non ferrosi e non per i metalli ferrosi. Questa modalità è particolarmente consigliata per l'uso su sabbia bagnata della spiaggia o terreni altamente mineralizzati.



2-Toni: In questa modalità, il dispositivo discrimina tra ferro e metalli non ferrosi. Quando AccuPOINT rileva il metallo per la prima volta, produce lo stesso avviso sonoro per tutti i metalli, indipendentemente dal fatto che si tratti di ferro o non ferroso. Man mano che ci si avvicina al metallo o quando il dispositivo inizia a discriminare, continua a produrre lo stesso tono se il metallo non è ferroso. Se il metallo è ferroso, però, inizia a produrre un allarme interrotto. Se la vibrazione è abilitata, il modello di vibrazione corrisponde al modello sonoro.

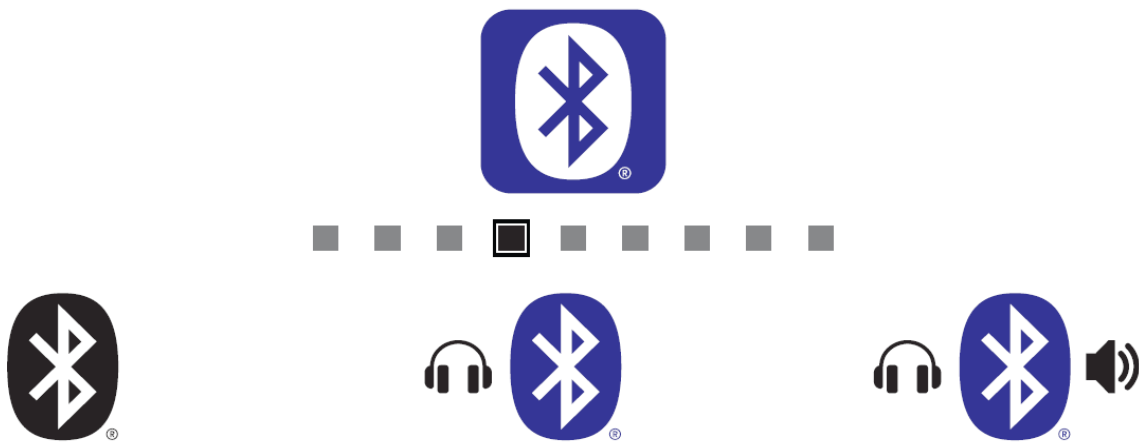
È possibile passare da una modalità all'altra e controllare le impostazioni dallo schermo LCD utilizzando il pulsante Accensione/Spegnimento e Impostazioni.

Bluetooth®

Dopo aver acceso le cuffie abilitate Bluetooth®, vai alle impostazioni Bluetooth® e attiva l'icona delle cuffie wireless con il pulsante Accensione/Spegnimento e Impostazioni. AccuPOINT rileverà e si collegherà automaticamente alle cuffie. Questo processo potrebbe richiedere più di qualche minuto per l'accoppiamento iniziale!

IMPORTANTE! Prima di associare le cuffie Bluetooth® ad AccuPOINT, se è già presente un altro dispositivo associato alle cuffie, assicurarsi che la funzione Bluetooth® di tale dispositivo e/o del dispositivo stesso sia disattivata. In caso contrario, le cuffie non si accoppieranno con AccuPOINT.

Nell'impostazione Bluetooth®, è possibile configurare l'ascolto dell'audio solo tramite le cuffie Bluetooth® o entrambe le cuffie Bluetooth® e l'altoparlante contemporaneamente. AccuPOINT rileverà e si collegherà automaticamente alle cuffie ogni volta che viene acceso.

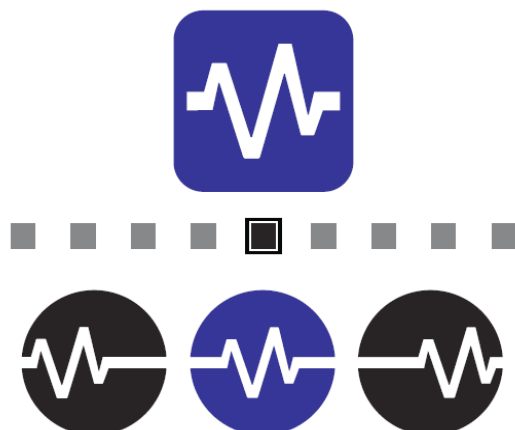


IMPORTANTE! Potrebbero essere necessari 10-15 secondi prima che l'audio passi da AccuPOINT al detector una volta spento AccuPOINT.

Una volta che l'AccuPOINT è stato accoppiato con le cuffie, se si desidera accoppiarlo con un altro paio di cuffie, questo processo potrebbe richiedere più di qualche minuto.

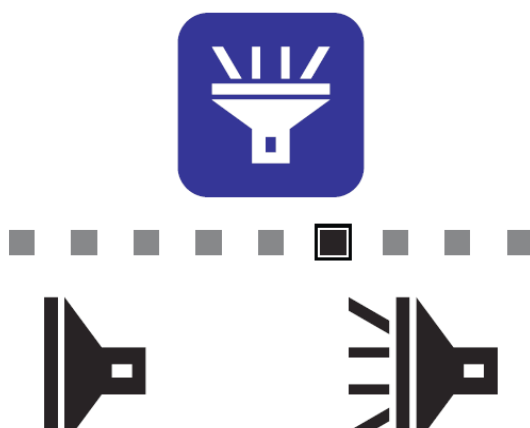
Spostamento di frequenza

Questa impostazione viene utilizzata per evitare interferenze con altri detector che operano nelle vicinanze. AccuPOINT ha 3 diversi spostamenti di frequenza. Per modificare il valore della frequenza, premere il pulsante Accensione/Spegnimento e Impostazioni in sequenza.



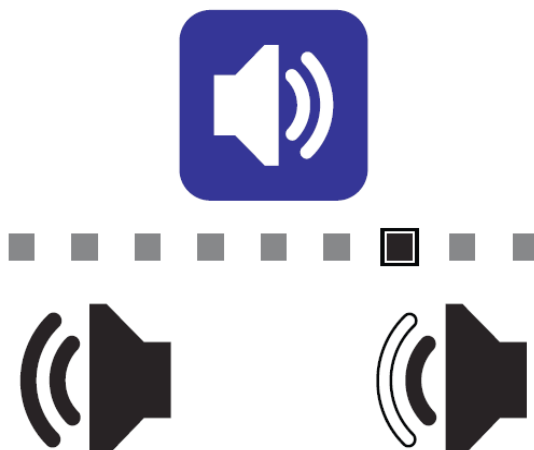
Torcia a LED

È la torcia utilizzata per illuminare l'area che si sta scansionando durante il rilevamento notturno o in luoghi bui. La torcia a LED non funziona quando il dispositivo è spento. Si consiglia di accenderlo quando necessario poiché tenerlo sempre acceso può ridurre la durata della batteria. Per accendere la torcia a LED, è possibile impostarla sullo schermo LCD premendo alternativamente i pulsanti On/Off e Impostazioni.



Volume

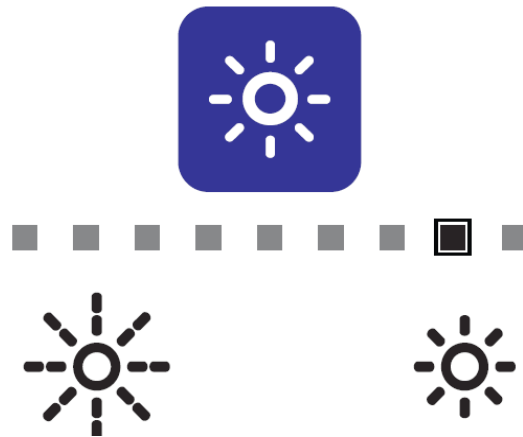
AccuPOINT ha due diversi livelli di volume: Basso e Alto. È possibile regolare il livello del volume premendo il pulsante di accensione/spegnimento e impostazioni e monitorandolo sullo schermo LCD.



Retroilluminazione

AccuPOINT ha due diversi livelli di retroilluminazione: Bright e Low. È possibile regolare la retroilluminazione premendo il pulsante Accensione/spegnimento e impostazioni. AccuPOINT spegnerà automaticamente la retroilluminazione se il pulsante non viene premuto per 20 secondi. Quando si preme nuovamente il pulsante di accensione/spegnimento e impostazioni, la retroilluminazione viene attivata.

NOTA: Il livello di retroilluminazione rimarrà invariato durante la ricarica.



Impostazioni di fabbrica

AccuPOINT salva tutte le modifiche apportate nella sua memoria. Se desideri ripristinare il dispositivo alle impostazioni di fabbrica, vai alle impostazioni, seleziona l'icona "Impostazioni di fabbrica" e tieni premuto il pulsante di accensione/spegnimento e impostazioni per 2 secondi (finché non viene visualizzata l'icona a forma di clessidra). Tornerà alla schermata principale dopo circa 5 secondi.



Allarme Anti-Smarrimento

AccuPOINT dispone di una funzione di allarme per la prevenzione dello smarrimento dell'unità. Se il dispositivo non viene utilizzato e il pulsante non viene premuto per cinque (5) minuti, il dispositivo emetterà un avviso acustico e la torcia a LED inizierà a lampeggiare. Il dispositivo continuerà a fornire l'avviso sonoro fino a quando non viene premuto il pulsante o la batteria non si esaurisce.

Suggerimento per il rilevamento

L'area di rilevamento di AccuPOINT si estende dalla punta all'impugnatura e fornisce un rilevamento a 360°. Ciò consente di individuare facilmente i metalli all'interno delle buche scavate e di scansionare rapidamente un'area più ampia per trovare il target.

Indicatore della batteria

Puoi controllare lo stato della batteria del tuo dispositivo monitorando l'icona della batteria sullo schermo LCD.

Protezione della punta sostituibile

AccuPOINT viene fornito con due protezioni per punte sostituibili.

SPECIFICHE TECNICHE

Frequenza operativa: 20kHz

Principio di funzionamento: VLF

Impermeabilità: IP68 (fino a 3 m./10 piedi)

Sensibilità: 9 livelli regolabili

Rilevamento di metalli: Avviso audio, vibrazione e audio&vibrazione

Discriminazione: Sì

Bluetooth: Sì

Spostamento di frequenza: Sì

Torcia a LED: Sì

Controllo del volume: Sì

Retroilluminazione: Sì

Schermo: LCD a colori

Allarme perso: Sì

Punta di rilevamento: 9 cm. (3.5")

Batteria: ricaricabile ai polimeri di litio da 1650 mAh

Cavo di ricarica: USB Type-C

Durata della batteria: fino a 25 ore

Dimensioni: 24,7cmx3,8cmx3,8cm (9.7"x1.5"x1.5")

Peso: 217gr (7,65oz)

Temperatura di lavoro: -20°C/+50°C (-4°F/+122°F)

Garanzia: 2 anni

Nokta Detectors si riserva il diritto di modificare il design, le specifiche o gli accessori senza preavviso e senza alcun obbligo o responsabilità di sorta.



Per i consumatori all'interno dell'Unione Europea: Non smaltire questa apparecchiatura con i rifiuti domestici generici. Il simbolo del bidone della spazzatura incrociato su questa apparecchiatura indica che questa unità non deve essere smaltita con i rifiuti domestici generici, ma riciclata in conformità con le normative governative locali e i requisiti ambientali (MACM).



Nokta
DETECTION TECHNOLOGIES

www.noktadetectors.com