

QUEST AMD WARRANTY

Grazie per aver scelto il Quest AIR Metal Detector. Ci impegniamo a fornirti un prodotto di alta qualità, progettato per prestazioni e durata ottimali.

In questo documento sono illustrate le nostre condizioni generali di garanzia per il tuo nuovo metal detector.

Capacità impermeabile Il metal

detector Quest AIR è progettato per essere impermeabile fino a una profondità di 1 metro.

Si prega di notare che la capacità di impermeabilità è subordinata all'uso e alla preparazione corretti, come descritto nel manuale utente. La mancata osservanza di queste linee guida può invalidare questo aspetto della garanzia.

Periodo di garanzia Il

componente bobina del tuo metal detector è coperto da una garanzia di 2 anni, valida a partire dalla data di acquisto.

Esclusioni

Questa garanzia non copre i danni derivanti da:

- Uso improprio o mancato rispetto delle linee guida per l'utente.
- Tentativi di riparare o modificare il dispositivo da parte di chiunque non sia personale di assistenza autorizzato.
- Cadute accidentali, impatti o esposizione a condizioni al di fuori dei parametri operativi specificati.

- Responsabilità del cliente
- E responsabilità del cliente dimostrare che il prodotto è stato utilizzato secondo le linee guida per usufruire del servizio di garanzia. Qualsiasi prova di uso improprio può invalidare la garanzia.

Assistenza e riparazioni Per

assistenza o riparazioni in garanzia, contattare un centro di assistenza autorizzato. Sarà richiesta la prova di acquisto per convalidare il periodo di garanzia. Qualsiasi assistenza o riparazione eseguita da personale non autorizzato invaliderà la garanzia.

Limitazione di responsabilità

La garanzia è limitata alla riparazione o alla sostituzione di parti difettose. Non siamo responsabili per eventuali perdite o danni consequenziali derivanti dall'uso del prodotto. Utilizzando il tuo Quest AIR Metal Detector, accetti i termini di questa garanzia.

Si prega di conservare questo documento e la ricevuta di acquisto in un luogo sicuro per poterlo consultare in futuro.

find
impossible


QUEST
metal detectors

INSTRUCTION MANUAL

QUESTA AMD

Versione: V202405

MANUALE USO ITALIANO

As an innovative brand, We might change settings or tech specs to improve users experience and may not always notify you in advance. Thanks for your understanding~



MENU

LEGGERE ATTENTAMENTE PRIMA DI UTILIZZARE IL DISPOSITIVO

Rispettare le leggi e le normative applicabili che regolano l'uso dei metal detector durante l'uso di questo metal detector. Non utilizzare il metal detector senza autorizzazione in siti protetti o archeologici. Non utilizzare questo metal detector in prossimità di ordigni inesplosi o in zone militari riservate senza autorizzazione. Informare le autorità competenti con i dettagli di eventuali reperti storici o culturalmente significativi rinvenuti.

AVVERTENZE

- Il Quest Air Metal Detector è un dispositivo elettronico all'avanguardia. Non montare o utilizzare il dispositivo prima di aver letto il manuale d'uso.
- Per non compromettere il servizio post-vendita, si prega di astenersi dallo smontare arbitrariamente il circuito dell'asta inferiore.
- Non conservare il dispositivo a temperature estremamente basse o alte per periodi prolungati. (Temperatura di conservazione: da -20°C a 50°C)
- Il dispositivo è stato progettato con grado di protezione IP68 ed è impermeabile fino a 1 metro.
- Prestare attenzione agli elementi sottostanti dopo aver utilizzato il dispositivo, in particolare sotto acqua salata:
 1. Lavare l'asta e la bobina con acqua di rubinetto e assicurarsi che non ci sia sale rimane acqua nei connettori.
 2. Non utilizzare prodotti chimici per la pulizia e/o per altri scopi.
 3. Asciugare l'asta con un panno morbido e antigraffio.
- Proteggere il rilevatore dagli urti durante il normale utilizzo. Per spedizione, riporre con cura il rilevatore nella scatola originale e proteggerlo con un imballaggio resistente agli urti.
- Il Quest Air Metal Detector può essere smontato e riparato solo dai Quest Authorized Service Center. Lo smontaggio/intrusione non autorizzati nell'alloggiamento di controllo del metal detector per qualsiasi motivo invalidano la garanzia.

IMPORTANTE!

- Non utilizzare il dispositivo in ambienti chiusi. Il dispositivo potrebbe dare costantemente segnali di destinazione in ambienti chiusi dove sono presenti molti metalli. Utilizzare il dispositivo all'aperto, in campi aperti.
- Non far entrare un altro rilevatore o un dispositivo elettromagnetico in prossimità (10 m (30 piedi)) del dispositivo.

Impostare	2
Assemblea	2
Tenere in mano un telefono	2
Magazzinaggio	3
App e connessione	4,5
Installazione dell'app mobile	4
Connessione smartphone	4
Interfaccia e impostazioni	6
Interfaccia	6
Impostazioni	6
Ricarica	7
Rilevamento	8
Specifiche	9
Risoluzione dei problemi	10
Garanzia	11

EU Declaration of Conformity

Hereby, Dongguan Quest Detection Technology Co., Limited declares that this radio equipment is in compliance with directive 2014/53/EU. The full text of the EU declaration of conformity is available at the following address: www.detectorportal.eu/compliance



SETUP

Impostazioni

ASSEMBLY



Rilasciare la leva di bloccaggio situata nella parte inferiore della maniglia. Quindi, spingere la maniglia nell'asta superiore. Quindi, premere verso il basso la leva di bloccaggio per fissarla in posizione. Inserire il braccio nel pulsante dell'asta superiore e serrarlo saldamente utilizzando un cacciavite a croce.

Inserire l'asta centrale nell'asta superiore e l'asta inferiore nell'asta centrale.

POSIZIONAMENTO SMARTPHONE
HOLDING A PHONE

Tirare la pinza del supporto del telefono per aprirlo.

È quindi possibile ruotarlo per orientarlo orizzontalmente (consigliato) o verticalmente.

Quindi, tira il morsetto e posiziona saldamente il telefono nel supporto.

Quando il telefono non è posizionato nel supporto, il morsetto può essere piegato per integrarsi perfettamente con la maniglia. In alternativa, il supporto può essere facilmente rimosso dalla maniglia e puoi installare la copertura della maniglia fornita nel foro della maniglia se non vuoi utilizzare il supporto.





STORAGE

COMPONENTI ASTA



Quest Air può essere facilmente ripiegato per uno stoccaggio più compatto. Basta estrarre l'asta inferiore, ruotarla di 90 gradi e inserire l'asta centrale.



3

APP & CONNECTION



SCARICARE APP

MOBILE APP INSTALLATION

Cerca e scarica l'applicazione "QUEST AIR MD" dall'Appstore o dal Google Play Store.



RicercaMD

CONNESSIONE CON SMARTPHONE B.T

SMART PHONE CONNECTION

1.ACCENSIONE. Per attivare la bobina, basta tirare fuori l'asta inferiore dall'asta centrale fino al punto in cui si trova il sensore magnetico. Questa azione attiverà il magnete, inviando un segnale al sensore magnetico per accenderlo. (Dopo aver collegato la bobina all'app, è possibile regolare la lunghezza dell'asta inferiore in base alle proprie esigenze.)

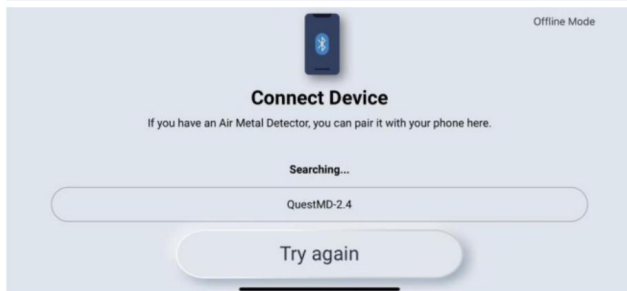
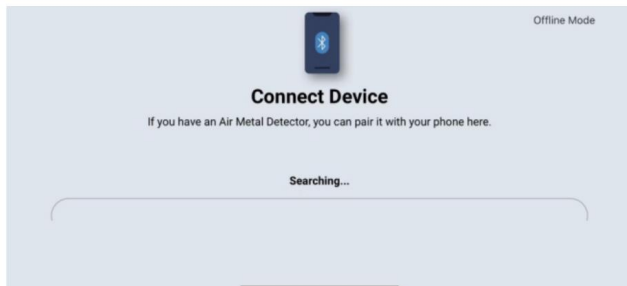


4

APP & CONNECTION

APP E CONNESSIONI

- Impostazioni Bluetooth e GPS. Per Android, abilita Bluetooth e GPS nelle impostazioni; per iPhone, abilita Bluetooth.
- Avviare l'app Quest AIR MD.
- Cerca il rilevatore Quest Air nell'app. Nell'elenco di ricerca dei dispositivi Bluetooth, individua e seleziona "QuestMD-V2.4". Se non lo trovi, assicurati che Bluetooth e GPS siano abilitati e verifica il corretto posizionamento dell'asta inferiore. Premi "Scan" al centro dello schermo per riprendere la scansione del dispositivo Bluetooth.



- Aspetta che la bobina stabilisca una connessione. Se la bobina non riesce a connettersi, chiudi l'applicazione, disattiva il Bluetooth (o riavvia il dispositivo Android) o regola il posizionamento dell'asta inferiore, quindi riprova dai passaggi 3 e 4.

Per scollegare la coil dall'app, basta premere il pulsante di accensione situato nell'angolo in alto a destra dell'app. Una volta scollegata, la coil verrà disattivata.

INTERFACE & SETTINGS

INTERFACCIA

INTERFACE

- Indicazione della batteria
- Tipo di destinazione
- Maschera antidiscriminazione
- Numero VDI
- Profondità
- Impostazione scelta -
- Menu delle impostazioni
- Impostazione scelta +
- Modalità All Metal
- Individuazione
- Bilanciamento del terreno
- Esci dall'app
- Impostazioni app



SETTAGGIO SETTINGS

SENSIBILITÀ (1-50)

Sensibilità: più è alta, più aumenta la profondità di rilevamento.

Attenzione: un'elevata sensibilità può comportare un maggior numero di falsi positivi e una qualità del segnale instabile.

DISCRIMINAZIONE (-90, -80, -70, ..., 0, 5, 10, 15, ..., 90)

Discriminazione dei metalli indesiderati.

Sotto lo zero si trova il ferro, mentre sopra lo zero si trovano i metalli non ferrosi.

VELOCITÀ DI RECUPERO (0-10)

Aumentare la velocità di recupero migliora il rilevamento dei metalli nelle aree ingombre. Tuttavia, riduce la profondità di rilevamento e aumenta la velocità minima di oscillazione della bobina sopra i bersagli.

TONI (1...4, VELOCI)

Il numero di toni corrisponde a vari metalli. In modalità FAST, c'è il numero massimo di toni e la velocità massima.

TONO SOGLIA (0-10)

Un tono di sottofondo permanente aiuta a distinguere tra obiettivi desiderati e indesiderati.

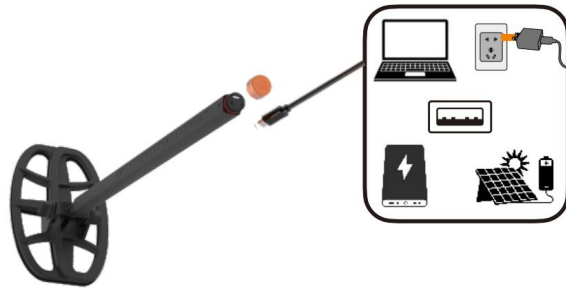
Questa funzione è disponibile solo in modalità FAST per l'impostazione "TONI".

ROCCE CALDE (0-10)

Sopprime i segnali provenienti da rocce calde. I terreni altamente mineralizzati con pietre calde possono causare falsi positivi con intensità del segnale superiore a 85. Aumentare l'impostazione finché l'intensità del segnale proveniente da rocce calde non diventa confortevole da gestire. Impostarla troppo alta può ridurre la capacità di rilevamento di grandi monete d'argento.

CHARGING

RICARICA



Prima del primo utilizzo, si consiglia di caricare completamente la batteria per 6 ore.

Utilizzare una spina di carica per cellulare di alta qualità per caricare il rilevatore. I passaggi specifici sono i seguenti: staccare l'asta inferiore e svitare il cappuccio protettivo arancione del rilevatore. Inserire l'estremità più grande del cavo di ricarica in una presa di corrente o in un computer con una spina standard, oppure in un power bank solare, e inserire l'estremità più piccola (tipo C) nella spina del metal detector.

La ricarica richiede in genere dalle 5 alle 6 ore.
Bisogna controllare lo stato della carica tramite l'app.

Una volta completamente carica, la batteria può funzionare per circa 10 ore.

DETECTING

RICERCA



1. Far oscillare la bobina: tenere la bobina a circa 4 cm dal suolo e assicurarsi che le oscillazioni si sovrappongano per coprire completamente l'area.



2. Attiva Pinpointer: dopo aver sentito un tono distinto, premi il pulsante PIN POINTER nell'app e muovi la bobina in modo incrociato (XING) per individuare con precisione il bersaglio.



3. Utilizza il pinpointer: utilizza un pinpointer per localizzare con precisione la posizione del bersaglio.



4. Processo di scavo: utilizzare lo strumento di scavo per esporre gradualmente il bersaglio. Assicurarsi di scavare sottili strati di terreno per evitare di perdere alcun elemento, controllando periodicamente con il puntatore per la precisione.

SPECIFICATIONS

SPECIFICHE TECNICHE

Frequenza di lavoro: 7,5 kHz Uscita

audio: tramite smartphone AUDIO

WIRELESS: Bluetooth WIREFREE VIBE o PRO HE opzionale Compatibilità con smartphone:

modulo Bluetooth 4.0 integrato Bobina: bobina impermeabile a doppia D da

9x5 pollici Batteria: batteria Li-Po da 750 mAh

integrata per 10 ore di funzionamento Porta di ricarica: USB-C Protezione: intera unità

IP68, impermeabile fino a 1

metro Modalità di rilevamento: tutto metallo o discriminazione

Intervallo ID: da -90 a 90 Bilanciamento del terreno:

automatico (pompa) o

manuale (selezione)

Punta precisa: Sì

Asta telescopica: Cam-lock a sgancio rapido Aste dritte a 2 sezioni estensibili da 80 cm a 130 cm

Bracciolo: a forma di U con cavalletto Peso:

leggero, 2,5 libbre Intervallo di

temperatura di funzionamento: da -20 a 50 °C

NELLA SCATOLA

Asta inferiore con bobina *1

Asta centrale e superiore *1

Bracciolo *1

Maniglia con supporto per telefono *1

Copertura maniglia *1

Cavo di ricarica *1

Fascia poggiabraccio *1

Manuale *1

TROUBLE SHOOTING

RISOLUZIONE PROBLEMI

1. Non riesco a trovare il metal detector Quest AIR nell'app

Controllare la bobina: assicurarsi che l'asta inferiore sia correttamente estesa. Provare a ritrarre ed estendere di nuovo l'asta inferiore nel punto giusto.

Controlla l'app: assicurati che le impostazioni Bluetooth e GPS siano abilitate.

2. La risposta audio è lenta

Tieni il telefono vicino: tieni il telefono entro 10 metri dall'impugnatura/bobina per un feedback audio rapido; più sei vicino, meglio è.

3. Troppo rumore. Allontanatevi:

mantenetevi a distanza da dispositivi elettronici o linee elettriche.

Bilanciamento: esegue il bilanciamento del terreno in modo automatico o manuale.

Ridurre la sensibilità: ridurre l'impostazione della sensibilità.

4. Nessun suono con le cuffie wireless

Controlla le cuffie: assicurati che siano accese.

Attivazione wireless: assicurarsi che la funzione wireless del rilevatore sia abilitata e abbinato al tuo telefono.

Caricare le cuffie: assicurarsi che siano completamente cariche.

Volume: controlla le impostazioni del volume delle cuffie e dello smartphone.

Prova con il cavo: se tutto il resto fallisce, prova a usare le cuffie cablate con il telefono.

5. Disconnessione con l'app

Controlla lo stato della batteria: controlla lo stato della batteria della bobina sul tuo telefono.

Controllare la bobina: evitare di immergerla sott'acqua oltre i 50 cm

Ricollegare la bobina all'app seguendo le istruzioni a pagina 4.